



# Educatieve Agenda Limburg

Voortgang en plannen

Oktober 2015



Een samenwerking van de kennisinstellingen hoger onderwijs, het middelbaar beroepsonderwijs, besturen van het primair en voortgezet onderwijs en de Provincie Limburg

# Inhoudsopgave

Educatieve  
Agenda  
Limburg



Educatieve Agenda Limburg.....	3
Inleiding.....	3
Samenwerking.....	5
Proactieve kwaliteitszorg .....	7
OnderwijsMonitor Limburg.....	8
Microprojecten en leergemeenschappen.....	11
Doorbraakprojecten.....	11
Leraar je bent het al!.....	11
Een goede start voor leerkrachten in het basisonderwijs .....	12
Expertteam Mbo onderwijs en arbeidsmarkt .....	12
Docentprofessionalisering in regionale leercentra .....	13
Verspreiding .....	13
Website en webtijdschrift .....	13
Media .....	14
Spread the news.....	15
EAL als startpunt .....	15
Governance .....	16

# Educatieve Agenda Limburg

Voortgang

Oktober 2015

Educatieve  
Agenda  
Limburg



*Goed onderwijs is van groot belang voor het goed functioneren van de samenleving. En dat belang wordt steeds groter. Doorlopend werken aan de verbetering van het onderwijs is daarom een cruciale factor voor de verdere ontwikkeling van de provincie Limburg. De tijd van eenvoudige verbeteringen is echter voorbij. Om systematisch te werken aan de verbetering van onderwijs is duurzame samenwerking tussen onderwijspartijen onderling én samenwerking tussen het onderwijs en kennisinstellingen essentieel. Deze samenwerking komt in de praktijk vaak moeilijk tot stand of beperkt zich tot ad hoc initiatieven. In Nederland en ook in andere westerse landen zoekt men naar mogelijkheden om onderwijsonderzoek en onderwijspraktijk dichter bij elkaar te brengen om op die manier meer van elkaar te leren en onderwijs verder te verbeteren. Het Limburgse onderwijs heeft een goede reputatie en Limburg beschikt over vier kennisinstellingen met elk veel expertise op het terrein van onderwijs. De Educatieve Agenda Limburg beoogt stap voor stap de samenwerking tussen deze partijen te vergroten, zodat gewerkt kan worden aan onderwijs waarin alle talenten worden benut, onderwijs dat bijdraagt aan welvaart en welzijn in de provincie en onderwijs dat mensen goed voorbereidt voor de arbeidsmarkt. Deze notitie geeft een beeld van de activiteiten binnen de Educatieve Agenda Limburg die in de afgelopen periode (zowel in 2014 als in 2015) zijn uitgevoerd, waaronder de opgestarte samenwerkingen, de proactieve kwaliteitszorg, de doorbraakprojecten en de verspreiding van de opbrengsten regionaal en in de rest van het land. Ook geeft deze notitie al een korte doorkijk naar de komende periode (voor de rest van 2015 en voor 2016), welke activiteiten zijn er gepland en waar liggen de grootste uitdagingen?*

## Inleiding

De Educatieve Agenda Limburg (EAL) is een initiatief van de vier instellingen hoger onderwijs (Zuyd Hogeschool, de Universiteit Maastricht, Fontys en de Open Universiteit), de schoolbesturen van het primair en voortgezet onderwijs en middelbaar beroepsonderwijs en de Provincie Limburg. De EAL is een samenwerkingsverband waarin informeren, dialoog en samenwerking tussen partijen die betrokken zijn bij het Limburgse onderwijs centraal staat. Hiermee worden bestaande kennis, ervaringen en expertise bij de verschillende partijen optimaal gebruikt. De twee hoofddoelstellingen van de EAL zijn het behouden en uitbreiden van goed onderwijs en een efficiënte aansluiting van dat onderwijs op de arbeidsmarkt in de provincie Limburg. Onderwijs waarin leerlingen dingen leren die goed zijn afgestemd op hun talenten en interesses en op de behoefte vanuit de maatschappij en arbeidsmarkt en waarin leerkrachten zich verder kunnen professionaliseren.

De EAL is een samensmelting van twee initiatieven in het Limburgse onderwijs.

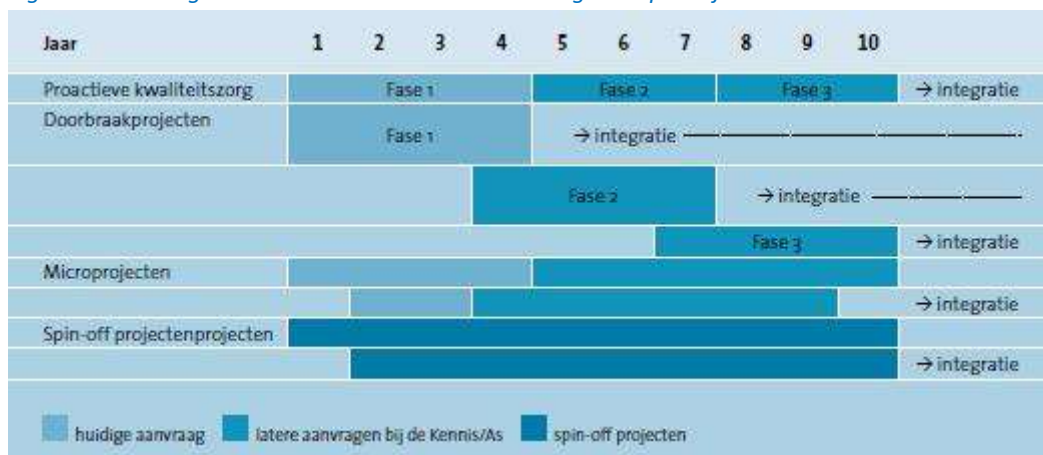
1. Samenwerking tussen de instellingen voor hoger onderwijs en de Limburgse besturen voortgezet onderwijs op verzoek van de Provincie Limburg. Doel is te zorgen voor hogere onderwijskwaliteit, betere aansluiting op de arbeidsmarkt en versterking van de maatschappelijke structuur in de provincie. Aanleiding zijn het groeiend tekort aan leerkrachten voor de kernvakken in het voortgezet onderwijs en de vraag vanuit het primair, voortgezet en middelbaar beroepsonderwijs naar scholings- en professionaliseringstrajecten voor leerkrachten.
2. Samenwerking tussen Limburgse scholen en schoolbesturen in het primair en voortgezet onderwijs en de Universiteit Maastricht vanuit een aanjaagsubsidie van de provincie. Doel is het bijeenbrengen

van informatie over het onderwijs aan leerlingen van 4 - 15 jaar en het voeren van dialoog en opzetten van gezamenlijke projecten voor onderwijsverbetering. Aanleiding zijn concentraties van achterstandsleerlingen in bepaalde regio's, lastige overgangen tussen onderwijsfasen, verkeerde studie- en beroepskeuzes en de gevolgen van nieuw beleid rondom passend onderwijs voor een provincie met veel leerlingen in het speciaal onderwijs.

Onderzoekers aan kennisinstellingen en op scholen of binnen schoolbesturen werken vaak ieder voor zich aan de verbetering van het onderwijs. Deze verschillende onderzoekers kunnen echter veel van elkaar leren. De ervaringen en de expertise van het onderwijsveld kunnen heel verrijkend zijn voor het wetenschappelijk onderzoek, terwijl de expertise van de onderzoekers heel waardevol is voor de mensen in de onderwijspraktijk. Door samen met goede gegevens in kaart te brengen hoe het onderwijs er voor staat en door samen te werken aan de ontwikkeling van het onderwijs, groeit de innovatiekracht. Deze samenwerking is echter verre van eenvoudig. Onderwijs- en kennisinstellingen hebben elk hun eigen logica en doelstellingen en ze spreken elk een eigen taal. Samenwerking kost daardoor veel tijd. Door de druk om te presteren wordt die tijd onvoldoende gevonden. Door deze samenwerking te stimuleren en actief te ondersteunen kan de EAL dit doorbreken.

Onderwijsonderzoek is recentelijk sterk in ontwikkeling, doordat op brede schaal wordt ingezien dat zowel de schakel tussen onderzoek en onderwijs als de samenwerking binnen het onderwijs moet worden versterkt om de innovatiekracht van het onderwijs te versterken. Met de EAL vervult Limburg een voorbeeldrol in deze ontwikkeling. Steeds meer zullen er middelen voor onderwijsonderzoek beschikbaar komen waarbij een goede samenwerking tussen onderwijs en onderzoek een voorwaarde is. Door in te zetten op deze samenwerking in de EAL kan Limburg dus niet alleen profiteren van de impuls die van deze samenwerking uit gaat, maar kan dit initiatief ook als een katalysator dienen voor nieuwe innovatieprojecten in het Limburgse onderwijs.

Figuur 1: Fasering van de EAL: van start tot inbedding in de praktijk



De EAL is voorzien als een programma met een uniek, langjarig commitment van diverse partijen voor ten minste tien jaar. De eerste fase heeft betrekking op de eerste vier jaar waarin het werken aan een viertal doorbraakprojecten en de proactieve kwaliteitszorg centraal staat. Na afloop van deze vier jaar vindt een evaluatie plaats en integratie van de vier doorbraakprojecten in de reguliere activiteiten van de onderwijsinstellingen: met andere woorden de effectieve oplossingen worden opgeschaald en gecontinueerd in de bestaande structuren. Op basis van de monitoring en dialoog worden nieuwe projecten geformuleerd die inspelen op de actualiteit. Daarnaast wordt geëvalueerd of de dialoog op de juiste manier plaatsvindt en bruikbare informatie oplevert of dat bijsturing of een andere aanpak nodig

is. De activiteiten vinden gefaseerd plaats, zoals Figuur 1 is weergegeven. Na de periode van tien jaar zullen zowel het systeem van proactieve kwaliteitszorg als de innovatieve projecten een regulier onderdeel vormen van de activiteiten van de scholen en kennisinstellingen en door de instellingen zelf of middels externe financiering bekostigd worden. Door de sterke inzet op de dialoog en samenwerking is de verwachting dat de activiteiten van de EAL ook zullen blijven doorlopen na afloop van het project. Essentieel daarvoor is een kritische evaluatie, samen met de provincie, van de effectiviteit van de projecten en het systeem van proactieve kwaliteitszorg, gedurende de verschillende fasen. Daar waar activiteiten niet effectief blijken, zullen ze bijgestuurd of zelfs stopgezet moeten worden.

Deze notitie geeft een beeld van de activiteiten die de afgelopen periode (in 2014 en 2015) binnen de EAL zijn uitgevoerd. Het gaat hierbij om de verkenning en start van concrete *samenwerkingen*, het opzetten van de *OnderwijsMonitor Limburg*, het vormgeven van *microprojecten en leergemeenschappen* voor verdere professionalisering van leerkrachten, het vormgeven van de *doorbraakprojecten* en de *verspreiding* van de opbrengsten. Daarnaast geeft deze notitie een doorkijk naar de komende periode (de rest van 2015 en 2016) ten aanzien van de geplande activiteiten. Ook wordt aandacht gegeven waar de grootste uitdagingen voor de komende periode liggen en hoe deze aangepakt kunnen worden. In de hoofdtekst worden de voortgang en planning meer algemeen beschreven, in de bijlagen zijn de activiteiten tot in meer detail weergegeven.

## Samenwerking

De primaire doelstelling van de EAL is het bevorderen van de dialoog en samenwerking tussen alle partijen die betrokken zijn bij het onderwijs in Limburg, om zo het onderwijs verder te verbeteren en te zorgen voor een efficiënte aansluiting van dat onderwijs op de Limburgse arbeidsmarkt. De betrokken partijen zijn zowel de scholen, schoolbesturen en kennisinstellingen in Limburg, als alle andere partijen die een rol spelen, zoals het bedrijfsleven, de GGD, de gemeenten, de Provincie Limburg, en andere instellingen. Door een structurele dialoog en samenwerking wordt de beschikbare kennis en –vaak complementaire - expertise van de verschillende spelers in het onderwijsveld optimaal benut en omgezet in concrete initiatieven waarmee wordt nagegaan wat wel en wat niet werkt als? onderwijsverbetering. Zo wordt van elkaar geleerd en ontstaat een gemeenschappelijke agenda van? de prioriteiten in de verbetering van het onderwijs in Limburg.

Sinds de start van de EAL in 2014 is er een duidelijke ontwikkeling te zien in de onderlinge samenwerking en vooral ook in hoe men elkaar weet te vinden. Belangrijk voor de samenwerking is dat de dialoog op verschillende niveaus plaatsvindt, niet enkel op bestuursniveau. Het doordringen tot de verschillende lagen binnen het onderwijs is geen eenvoudige opgave en vereist een intensieve fase van verkenning van elkaars wereld en het leren spreken van elkaars taal. Deze verkenning vindt momenteel plaats en uit zich al in enkele concrete samenwerkingsverbanden.

### *Van dialoog naar projecten*

Schoolbesturen en scholen (zowel directeuren, teamleiders als leerkrachten) benaderen onderzoekers om mee te denken over concrete vraagstukken waar ze mee worstelen, zoals de professionalisering van leerkrachten en de ontwikkeling van het strategisch plan voor de komende jaren, en ze zoeken samenwerking bij nieuwe ontwikkelingen in het onderwijs,



zoals het STEM-II project in Zuid-Limburg dat gericht is op onderzoekend leren op de basisschool. Bedoeling is dat het thema van onderzoekend leren binnen de EAL verder uitgerold wordt als onderdeel van de doorlopende leerlijn.

Ook betrekken scholen onderzoekers bij het ontwerp van praktijkgericht onderzoek, zoals bij een experimenteel onderzoeksproject naar het effect van Engels op de basisschool vanuit het TTO-onderwijs op middelbare scholen in Noord-Limburg. Aanleiding voor het project was de constatering van leerkrachten dat het Engels van leerlingen bij binnenkomst op de middelbare school ontoereikend is.

Onderzoekers op kennisinstellingen die geen deel uitmaken van het directe consortium van de EAL, benaderen de projectleiders van de EAL omdat ze onderzoek willen uitvoeren op scholen. Deze onderzoekers worden in contact gebracht met de scholen om eerst te verkennen of de vragen door de scholen worden herkend en of er draagvlak is om gezamenlijke projecten op te starten. Ook wordt afstemming met andere projecten in de regio verkend, zoals het Opeduca project of Techniekpakt.

Tot slot sturen middelbare scholen leerlingen die een profielwerkstuk schrijven over het onderwijs door naar onderzoekers die daarbij kunnen helpen en bezoeken onderzoekers basisscholen om aan leerlingen duidelijk te maken wat wetenschap is.

#### *Van gegevensuitwisseling naar inzicht/antwoorden*

Schoolbesturen en scholen (met name directeuren) benaderen onderzoekers om een beter beeld te krijgen van ontwikkelingen in hun eigen onderwijs, bijvoorbeeld van het aantal allochtone leerlingen op de eigen scholen in het kader van gemaakte prestatieafspraken, of om inzicht te krijgen in hoeverre afstand tot de school de schoolkeuze bepaalt. Een groot deel van deze gegevensuitwisseling en analyses vinden elkaar binnen de OnderwijsMonitor Limburg. Ook wordt de informatie uit de OnderwijsMonitor gebruikt om projecten in het onderwijs te evalueren, zoals bij het MEGAband project in Midden-Limburg. In dit experimenteel onderzoek worden effecten onderzocht van meer vrijheid voor leerlingen bij de keuze van de te volgen vakken op hun motivatie en prestaties en op de houding van docenten. De evaluatie van deze effecten vindt plaats op basis van gegevens uit de OnderwijsMonitor Limburg.

#### *Van kennisuitwisseling naar verbetering*

In workshops bespreken betrokkenen uit het onderwijs (zoals leerkrachten) en onderzoekers bepaalde thema's zoals de doorstroom in het onderwijs, begrijpend lezen of passend onderwijs. Onderzoekers krijgen hierdoor een beeld van wat er speelt in het veld en professionals krijgen een beeld van recente inzichten uit onderzoek. Gezamenlijk wordt gezocht naar mogelijkheden voor samenwerking om het onderwijs verder te ontwikkelen en/of aanbevelingen te doen voor schoolbeleid. Zo werken docenten van het voortgezet onderwijs, onderzoekers en de Inspectie van het Onderwijs samen aan een analyse van de overgang po-vo en de afstroom in de onderbouw.<sup>1</sup> De gegevens over de eigen school worden steeds vergeleken met die van de rest van de provincie en gezamenlijk wordt gezocht naar verklaringen voor



<sup>1</sup> [www.academischewerkplaatsonderwijs.nl/?cID=149?val=228](http://www.academischewerkplaatsonderwijs.nl/?cID=149?val=228)

verschillen in afstroompercentages. Dit moet resulteren in aanbevelingen voor de eigen directie en in een overzicht van de afstroom in de onderbouw van het Limburgse voortgezet onderwijs.

### *Van kern naar context*

De kennisinstellingen vormen samen met de scholen in het primair, voortgezet en middelbaar beroepsonderwijs de kern van de EAL. Het is echter belangrijk om de leerling en de leraar ook in bredere context te zien. Daarom worden op velerlei manieren andere partijen bij de EAL betrokken. Bijvoorbeeld het bedrijfsleven. Er zijn gesprekken gevoerd met MKB-Limburg en met Kinderen Ons Vak waar opleiders en werkgevers op het gebied van voorschoolse educatie elkaar ontmoetten. Ook zijn gesprekken gevoerd met andere organisaties op het terrein van voor- en vroegschoolse educatie (JGZ en gemeenten), en passend onderwijs (, samenwerkingsverbanden, speciaal onderwijs).

Tot slot ontmoeten vertegenwoordigers van de diverse partijen elkaar ook in de stuurgroep van de EAL. De stuurgroep is inmiddels drie keer bij elkaar geweest en heeft gesproken over de wijze waarop samenwerking tussen de Limburgse onderwijs- en kennisinstellingen kan worden bevorderd en gaat zich de komende tijd bezig houden met de vraag wat de belangrijkste prioriteiten in de verbetering van het Limburgse onderwijs zijn. Aan de hand van deze prioriteitenlijst wordt nagegaan of er lopende projecten zijn op deze terreinen en in hoeverre deze verbeteringen opleveren. Daar waar nodig zullen de bestaande initiatieven worden bijgestuurd, of zullen nieuwe of aanvullende projecten worden opgestart.

De komende periode worden de bestaande samenwerkingen verder uitgediept en uitgebreid, en wordt sterk ingezet op het ontwikkelen van concrete activiteiten voor verdere verbetering van het onderwijs en het uitproberen van innovaties hieromtrent. Er zullen themabijeenkomsten georganiseerd worden om in specifieke of brede groepen te praten over aandachtspunten in het Limburgse onderwijs, zoals de taalachterstand in Parkstad, de krimp of de aansluiting van het mbo op de arbeidsmarkt. Cruciaal is dat de bekendheid van de EAL verder wordt uitgebreid. Dit wordt gedaan door de organisatie van themabijeenkomsten, het verspreiden van de doelen en methoden van de EAL, het onder de aandacht brengen van grote en kleine innovatieve projecten in het onderwijs, en het onderhouden van het webtijdschrift. Binnen de stuurgroep zal nader worden ingezoomd op de belangrijkste thema's in het Limburgse onderwijs en wordt verkend welke initiatieven lopen om bepaalde problematiek op te pakken en of deze afdoende zijn. Het betrekken van scholen in Midden- en Noord-Limburg alsook verdere verkenning van samenwerking met betrokkenen die nu niet participeren in de EAL (zoals instellingen die zich bezighouden met vroegschoolse educatie of passend onderwijs) wordt vervolgd. Ook wordt de samenwerking met het bedrijfsleven nader verkend, vooral waar het gaat om de directe aansluiting onderwijs en arbeidsmarkt maar ook waar het gaat om de samenwerking binnen het onderwijs bij het vormgeven van het curriculum. De functie van de EAL als platform voor het Limburgse onderwijs groeit op deze wijze en neemt steeds meer vorm aan.

### **Proactieve kwaliteitszorg**

De proactieve kwaliteitszorg bestaat uit de OnderwijsMonitor Limburg, de microprojecten en de leergemeenschappen. De kwaliteitszorg bevordert de dialoog en samenwerking tussen de personen en instellingen die bij de EAL betrokken zijn door kennis, expertise en gegevens over het onderwijs bijeen te brengen en te delen. Essentieel is dat niet alleen alle relevante partijen een rol spelen, maar ook dat verschillende lagen binnen de verschillende partijen gehoord worden. Het onderwijs verbetert niet door grootse plannen die van bovenaf komen, maar moet worden gevoed door kennis en ervaring uit

wetenschap en praktijk, en gebaseerd zijn op samenwerking, eigenaarschap en een grondige, gezamenlijke verkenning van de problematiek.

Op individuele scholen wordt veel informatie verzameld maar deze wordt nauwelijks samengebracht op een hoger niveau. Dit voor elkaar krijgen is ook niet vanzelfsprekend, en het belang van een uniforme gegevensverzameling moet goed worden bekeken en gedeeld. Cruciaal voor de EAL is dat de gegevens ook worden samengebracht op een bovenschools niveau zodat ook onderwijssector overstijgende en regionale analyses gemaakt kunnen worden. Aan de hand van de gegevensuitwisseling en de bijbehorende dialoog ontstaat een beeld over hoe het Limburgse onderwijs ervoor staat en hoe de aansluiting daarvan is op de arbeidsmarkt, worden de belangrijkste vragen in de onderwijspraktijk blootgelegd, kan beleid bijgesteld worden en kunnen effecten van onderwijsbeleid en -methodes, interventies en (doorbraak)projecten geëvalueerd worden.

### **OnderwijsMonitor Limburg**

Het afgelopen jaar is intensief met leerkrachten, teamleiders, schooldirecteuren en -bestuurders gesproken over het hoe en waarom van het verzamelen van gegevens. Wat zijn de gegevens die leerkrachten, schoolleiders en besturen nodig hebben om de voortgang van leerlingen (in de breedste zin van het woord) of kwaliteit van het onderwijs te meten? Wat wordt er al verzameld en zijn deze gegevens toereikend? Welke aanvullende gegevens zijn waardevol en aanvullend? Hoe kunnen deze gegevens toegevoegd worden? En op welke manier moet terugkoppeling van de gegevens gebeuren zodat ze zinvol en bruikbaar zijn? Deze dialoog heeft zowel plaatsgevonden in individuele gesprekken tussen betrokkenen uit het onderwijs en onderzoekers, als in netwerkbijeenkomsten met leerkrachten en schoolleiders. Het insteken van de dialoog over de te verzamelen gegevens op de verschillende niveaus in de organisaties is van essentieel belang. Bestuurders hebben behoefte aan andere informatie dan leerkrachten en het is niet vanzelfsprekend dat deze in één monitor (kunnen) worden verzameld. Anderzijds is er juist een sterke behoefte om de verschillende soorten informatie in een gezamenlijke dataverzameling te verkrijgen, zodat de belasting op de scholen zo minimaal mogelijk is en er een breed en volledig beeld ontstaat.

Daarnaast zijn gesprekken gevoerd met andere samenwerkingsverbanden, zowel nationaal als internationaal, over hoe een dergelijke gegevensverzameling in samenwerking tussen het onderwijsveld en onderzoek op te zetten en aan te pakken (bijv. de samenwerkingsverbanden Passend Onderwijs, GGD, de Inspectie van het Onderwijs, Universiteit Utrecht, Universiteit Twente en de Universiteit van Tübingen). Bij deze verkenningen worden interessante ontwikkelingen met betrekking tot het meten van schoolprestaties van leerlingen ook meegenomen, zoals adaptief en diagnostisch toetsen. Hierover zijn gesprekken geweest met een aantal scholen en organisaties zoals Cito, het College voor Toetsen en Examens (CvTE) en A-Vision<sup>2</sup>.

In de afgelopen jaren zijn er bij bijna alle basisscholen in Zuid-Limburg en bijna alle middelbare scholen in heel Limburg gegevens verzameld die in het afgelopen jaar geïntegreerd zijn in de OnderwijsMonitor Limburg. Het uitgangspunt van de gegevensverzameling is het stroomlijnen van de diverse bestaande gegevensverzamelings om zo te komen tot een monitor waarin met minimale belasting een maximale meerwaarde wordt behaald. Daarnaast is het doel om de gehele onderwijsketen in Limburg in beeld te brengen: van peuterspeelzaal of kinderdagverblijf tot hoger onderwijs, van Zuid tot Noord en van regulier tot speciaal onderwijs. Momenteel worden er gesprekken gevoerd met schoolbesturen po in Midden- en Noord-Limburg, met mbo- en ho-instellingen en met diverse

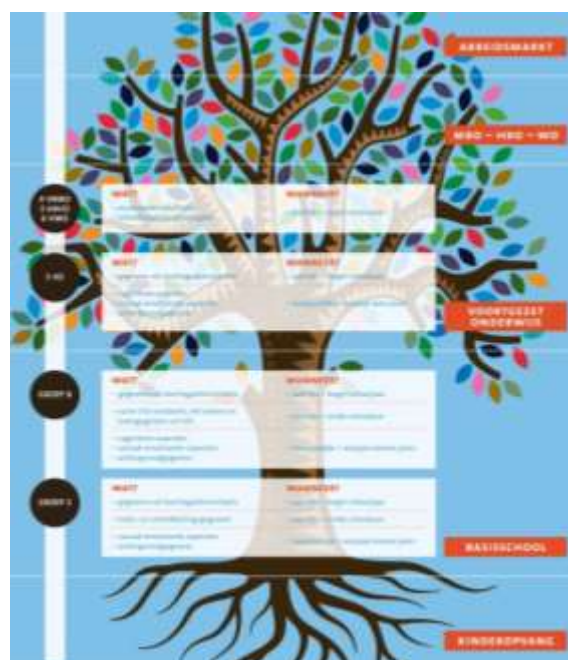
---

<sup>2</sup> Ontwikkelaar van alternatieve eindtoets basisonderwijs.



voorschoolse partners om de toetreding tot de monitor te verkennen en op te starten. Ook is met diverse instellingen gesproken die gegevens verzamelen (bijv. CBS, Vensters voor verantwoording, JGZ/GGD, Monitor Passend Onderwijs, ASL Profiel) om na te gaan in hoeverre activiteiten gestroomlijnd kunnen worden. In de komende periode zullen nog meer van deze gesprekken plaatsvinden, onder meer met partijen die schoolkwaliteit meten met commerciële instrumenten (kwaliteitsscholen, Beekveld en Terpstra). Tot slot onderzoekt een projectteam hoe gezorgd kan worden voor de juiste technische en juridische borging van gegevenskoppeling, -verzameling en -opslag.

In het schooljaar 2014-2015 zijn in groep 2 en 8 van het basisonderwijs gegevens verzameld over de achtergrond van leerlingen en over cognitieve en sociaal-emotionele aspecten. Daarnaast zijn administratie- en toetsgegevens verzameld. In het schooljaar 2015-2016 worden vergelijkbare gegevens verzameld in de derde klas op het voortgezet onderwijs. Gegevens worden teruggekoppeld in de vorm van digitale schoolfeedback, bestuursrapportages, wetenschappelijk artikelen, presentaties en bijdragen aan het webtijdschrift. Deze uitwisseling van de verzamelde gegevens en de bijbehorende dialoog (analyseren en samen interpreteren) moet leiden tot een beeld van hoe het Limburgse onderwijs ervoor staat, het blootleggen van de belangrijkste vragen in de onderwijspraktijk en evaluatie van beleid, methoden, interventies en (doorbraak)projecten. Tevens wordt in groeiende samenwerking steeds gekeken naar mogelijkheden om de gegevens van de OnderwijsMonitor Limburg te gebruiken voor andere onderzoeksinitiatieven en onderwijsinnovaties. Zo worden de gegevens ook al gebruikt in KennisAs-project 'De gezonde basisschool van de toekomst' en projecten op het gebied van studiekeuze en begeleiding daarin, keuze voor techniek, de kwaliteit van schoolgebouwen en cultuur.



De dialoog met de scholen en de gegevens die verzameld worden via de OnderwijsMonitor Limburg worden ook benut voor wetenschappelijk onderzoek naar mogelijkheden om het onderwijs te verbeteren. We noemen enkele voorbeelden:

- *(Talent)ontwikkeling op school*  
 Uit de dialoog met scholen komt naar voren dat goed onderwijs meer is dan alleen hoge cijfers voor taal en wiskunde. We willen dan ook een beeld geven van het onderwijs dat breder is dan alleen prestaties op bepaalde vakken. We zijn een onderzoek gestart naar wat er allemaal meespeelt in de ontwikkeling van leerlingen en hoe ook deze aspecten in kaart kunnen worden gebracht. Afgelopen jaar zijn gesprekken gevoerd met leerlingen in het voortgezet onderwijs over de vraag hoe zij aankijken tegen hun eigen (talent)ontwikkeling. Ook is in dit kader gedaan gekeken naar verschillen tussen jongens en meisjes in de leerprestaties en de relatie met sociaal-emotionele vaardigheden.<sup>3</sup>
- *Onderwijsinterventies en de rol van onderzoek daarin*  
 De samenwerking tussen onderwijsonderzoek en onderwijspraktijk is vaak moeizaam. Er zijn talloze initiatieven in Nederland en in andere landen om deze kloof te verkleinen. Ook binnen het Limburgse

<sup>3</sup> Bart Golsteyn en Trudie Schils (2014), "Gender gaps in primary school achievement: A decomposition into endowment and returns to IQ and non-cognitive factors", *Economics of Education Review*, 41: 176-187

onderwijs speelt dat het niet vanzelfsprekend is dat onderzoek naar mogelijke verbeteringen ook leidt tot implementatie. Zelfs als het initiatief voor een onderzoek uitgaat van een of meerdere scholen is deze implementatie vaak moeizaam; op de eigen scholen en al helemaal op andere scholen die ook van deze inzichten kunnen profiteren. Reden voor ons om ook het gebruik van onderzoek door de schoolleiding te onderzoeken om zo deze wisselwerking te kunnen verbeteren. Momenteel wordt gewerkt aan een classificatie van onderwijsinterventies en wordt onderzocht in welke gevallen onderzoek wel of niet een rol speelt. Op basis hiervan zal de disseminatie van onderzoek verder worden geanalyseerd en aangescherpt.

- *Schoolkeuze*

Het Nederlandse onderwijssysteem kent keuzevrijheid voor ouders om de school te kiezen die in hun ogen het beste past bij hun kind. Het teruglopend aantal schoolkinderen leidt ertoe dat scholen moeten sluiten en zet dus deze keuzevrijheid onder druk. Het keuzeproces van ouders is onderzocht waarbij zowel naar de rol van afstand als naar andere factoren (zoals ...) is gekeken. Ook is onderzocht in hoeverre school kwaliteit en de ontwikkeling van de leerlingen aan elkaar gerelateerd zijn.<sup>4</sup> Op grond van deze analyses kan bekeken worden welke invloed een veranderend schoolaanbod heeft op de keuzes en tevredenheid van de ouders en op schoolprestaties.

- *Eindtoets basisonderwijs en vo-advies*

Veel aandacht is de laatste tijd uitgegaan naar het toetsen en adviseren van leerlingen in het basisonderwijs. Op basis van de OnderwijsMonitor Limburg zijn een aantal studies uitgevoerd die hebben gekeken naar de rol van toetsen en advies bij de doorstroom van leerlingen naar het voortgezet onderwijs. Wat zijn de verschillen in voorspellende kracht tussen de eindtoets en toetsen uit het leerlingen volgsysteem? Welke invloed heeft de druk die leerlingen ervaren bij de eindtoets op het welbevinden van de leerling en op de kwaliteit van de plaatsing? Wat gebeurt er met leerlingen die niet goed geplaatst zijn?<sup>5</sup>

De komende periode wordt verder verkend welke gegevens nodig zijn om op de verschillende niveaus - van provincie en bestuur tot in het klaslokaal - onderwijsactiviteiten te kunnen evalueren en de ontwikkeling van leerlingen in Limburg in kaart te brengen. Essentieel daarbij is dat de bruikbaarheid op het niveau van de school door schooldirecteuren en leerkrachten wordt gezien. Hier wordt immers de meeste informatie verzameld en het is van cruciaal belang dat het nut ervan wordt ingezien om de continuïteit van de gegevensverzameling te kunnen waarborgen. Daarnaast wordt verder onderzocht worden welke knelpunten en kansen er in het Limburgse onderwijs zijn en hoe deze aangepakt kunnen worden. Ook wordt gewerkt aan een eerste jaarlijks overzicht van de staat van het Limburgse onderwijs. Over enkele belangrijke thema's zal een overzicht worden geschreven op basis van de verkregen informatie, daar waar mogelijk aangevuld met landelijke benchmarks. Deze resultaten worden gepresenteerd in het digitale tijdschrift en gedeeld op themabijeenkomsten.

---

<sup>4</sup> Ulf Zöllitz (2014), 'Parental preferences for primary school characteristics', chapter 3 in The nature and consequences of school choice, PhD Thesis 2014, School of Business and Economics, Universiteit Maastricht.

Lex Borghans, Bart Golsteyn en Ulf Zöllitz (2015), 'School quality and the development of cognitive skills between age four and six, PLOS ONE, 10(7), 2015.

Paul Jungbluth (2014), De prijs van zwak onderwijs, Universiteit Maastricht en Forum Utrecht.

<sup>5</sup> Trudie Schils (2014), "Van basisschool naar middelbare school: hoe bepalen wat een leerling kan?" Cascade, Magazine of Stichting Cosmicus, 11(28): 22-23.

Eva Feron, Trudie Schils en Bas ter Weel (2015), "Does the teacher beat the test? The additional value of teacher assessment in predicting student ability", IZA Discussion paper no. 8768, Institute of Labour Studies: Bonn; CPB Discussion paper no. 300, CPB Netherlands Bureau for Economic Policy Analysis: Den Haag; Paper Academische Werkplaats Onderwijs Universiteit Maastricht.

### **Microprojecten en leergemeenschappen**

De dialoog en gegevensuitwisseling leiden tot microprojecten en leergemeenschappen. Professionele leergemeenschappen draaien om een structurele samenwerking tussen scholen en kennisinstellingen. Deze leergemeenschappen bieden een platform voor onderwijsprofessionals, lerarenopleiders, onderzoekers van kennisinstellingen, betrokkenen vanuit de Learning Labs en vertegenwoordigers van andere beroepsterreinen (jeugdwerk, bedrijven) om met elkaar in contact te komen, kennis en ervaringen uit te wisselen en nieuwe ideeën te ontwikkelen die kunnen uitgroeien tot uiteenlopende regionale initiatieven (ook buiten het kader van de EAL). Microprojecten zijn kleinschalige innovatieprojecten waarin één of meerdere leraren nagaan of een bepaalde oplossingsstrategie of onderwijsinnovaties in de eigen onderwijspraktijk werkt. Op deze manier worden onderwijsverbetering en professionalisering van leerkrachten op natuurlijk wijze aan elkaar verbonden.

Begin oktober 2015 zijn de richtlijnen voor het aanvragen van microprojecten en leergemeenschappen duidelijk gemaakt en onder de aandacht van leerkrachten gebracht. De verwachting is dat begin 2016 de eerste aangevraagde projecten en gemeenschappen van start gaan. Deze zullen via de website worden gecommuniceerd.

### **Doorbraakprojecten**

#### ***Leraar je bent het al!***

Limburg staat voor de uitdaging om voldoende kwalitatief goede leerkrachten op te leiden, aangezien er bij ongewijzigd beleid in de komende jaren een grote mismatch ontstaat tussen de arbeidsmarkt-behoefte aan leraren op Limburgse scholen voor voortgezet onderwijs en het aanbod van afgestudeerden van de lerarenopleidingen. Het project 'Leraar je bent het al' bundelt daarom de krachten van scholen in het voortgezet onderwijs en de lerarenopleiding vanuit samenwerking en wederzijdse afhankelijkheid: het hoger onderwijs is gebaat bij goed geschoolde leerlingen en het voortgezet onderwijs is gebaat bij goed opgeleide leraren.

In de afgelopen periode is de activiteit 'Ranking the Class' ontwikkeld en als pilot uitgevoerd op zeven middelbare scholen verdeeld over de hele provincie. Ranking the Class is een onderwijsactiviteit binnen de mentorlessen waarbij leerlingen elkaar 'ranken' op kenmerken en kwaliteiten van leraren. Hiertoe vullen leerlingen in eerste instantie individueel een online vragenlijst in. Daarna volgt een activiteit in de klas verzorgd door studenten van de Fontys Lerarenopleiding Sittard (FLOS). Het resultaat van deze activiteit is dat enkele leerlingen zich bewust worden van hun potentiële kwaliteiten als leraar en daarmee de keuze voor een lerarenopleiding en het leraarschap serieus overwegen. Voor leerlingen die daarin interesse hebben is ook het proefstuderen op de FLOS opgezet. Dit betekent dat leerlingen acht weken op de FLOS studeren om te ervaren hoe het is om de lerarenopleiding te doen. Dit is nu twee maal aangeboden en wordt in de komende periode verder doorgezet. Leerlingen die meededen aan het proefstuderen waren erg enthousiast.

Naast de activiteiten in het voortgezet onderwijs is ook een aanvang gemaakt met het scouten van onderwijstalent binnen het mbo. De doelgroep mbo is erg heterogeen en met uitzondering van economie en techniek is er geen logische doorstroom van mbo naar een lerarenopleiding in de algemene vakken. De overgang van mbo naar hbo is niet altijd eenvoudig,



soms vanwege deficiënties maar vaak ook omdat het hbo-niveau te hoog gegrepen is. Toch kent de lerarenopleiding ook zeer succesvolle studenten met een mbo-vooropleiding. Enkele van deze studenten zijn geportretteerd op banners en in een film. Doel hiervan is bewustwording van percepties en verwachtingen ten aanzien van mbo'ers en de feitelijke resultaten. Uiteindelijk is het de bedoeling dat mbo'ers zich geschikt voelen voor de opleiding en het beroep van leraar. Met de komst van de nieuwe afstudeerprofielen (algemeen vormend en beroepsgericht) is dit een belangrijke doelgroep voor het opleiden van voldoende voor het vmbo en mbo bekwame leraren.

### ***Een goede start voor leerkrachten in het basisonderwijs***

Veel afgestudeerden van de Pabo zijn startbekwaam maar moeten nog verder groeien in hun bekwaamheden om vakbekwaam te worden. Die verdere ontwikkeling vindt doorgaans plaats in de eerste vijf jaar na diplomering als leerkracht. Deze periode noemen we de inductieperiode. Dit project ondersteunt en begeleidt beginnende leerkrachten in deze periode om zich te ontwikkelen van startbekwame tot vakbekwame leerkrachten. Het gaat hierbij specifiek om de groep recent gediplomeerde leerkrachten die als tijdelijke vervangers voor meerdere schoolbesturen werken. Dit gegeven is essentieel omdat zij meestal buiten de boot vallen bij de inductieprogramma's, doordat zij geen dienstverband hebben bij een schoolbestuur. Dit is echter wel wenselijk omdat Limburg erop gericht moet zijn om alle recent gediplomeerden te behouden en verder te professionaliseren tot volledige vakbekwaam, mede met het oog op de verwachte tekorten aan leerkrachten basisonderwijs die zich vanaf 2016/2017 in Limburg gaan manifesteren.

Binnen het project wordt door negen grotere Limburgse besturen primair onderwijs (verdeeld over de hele provincie) gewerkt aan de ontwikkeling van dit inductieprogramma. Momenteel wordt de inhoud van het programma vormgegeven en hierbij wordt gedacht aan de verdere pedagogisch-didactische ontwikkeling van de startende leerkrachten, maar ook verdieping en verbreding van hun vaardigheden met daarin een gevarieerd aanbod (bv. bewegingsonderwijs, wetenschap & techniek, taal&cultuur in het kader voor werken in de Euregio, passend onderwijs, ouderbetrokkenheid en opbrengstgericht werken). Programma -onderdelen zullen worden gecertificeerd zodanig dat ze kunnen worden opgenomen in het lerarenregister. Naast de ontwikkeling van de inhoud van het programma wordt momenteel nagedacht over welke meetinstrumenten nodig zijn om de voortgang en effecten van het programma te kunnen vaststellen.

### ***Expertteam Mbo onderwijs en arbeidsmarkt***

In het doorbraakproject 'Expertteam Mbo onderwijs en arbeidsmarkt' worden de leerlingstromen binnen het mbo in kaart gebracht. Doel is te komen tot goede, regionale prognoses over mbo-deelname, doorstroom van leerlingen en hun arbeidsmarktkansen alsook het doen van analyses op het terrein van achterstanden, regionale verschillen en studie- en beroepskeuze. Vanuit welke hoeken stromen leerlingen het mbo binnen? Welke weg volgen zij binnen het mbo en waar stromen ze vervolgens op de korte en langere termijn naartoe uit? Informatie over deze leerlingstromen helpt om knelpunten binnen het mbo en bij de aansluiting op de arbeidsmarkt in kaart te brengen. Gesignaleerde knelpunten zijn de gebrekkige en vooral fragmentarische dataverzameling op regionaal niveau en onvoldoende analyse van trends in het Limburgse mbo-onderwijs.

Momenteel wordt met de betrokken partners nagegaan welke gegevens precies in kaart gebracht zouden moeten worden. Ook wordt onderzocht welke informatiesystemen met welke gegevens al beschikbaar zijn om deze gegevens uit te distilleren. Hiertoe wordt een expertteam samengesteld, van mensen uit het mbo en universiteit. Daarnaast wordt in een gerelateerd project onderzocht waarom

sommige leerlingen succesvol zijn in het mbo en andere niet. In hoeverre zijn er regionale verschillen zichtbaar of verschillen naar sociaaleconomische achtergrond? Welke rol speelt de eerdere ontwikkeling van de leerling op het middelbaar, maar ook het basisonderwijs, in de verklaring van deze verschillen?

### Docentprofessionalisering in regionale leercentra

De samenleving verandert volop. Om als onderwijsprofessional met deze veranderingen om te kunnen gaan en er op in te kunnen spelen, is het belangrijk dat je als leraar zelf de verantwoordelijkheid neemt voor het meegroeien met de veranderende eisen en mogelijkheden van de samenleving. Het project

“Docentprofessionalisering leercentra” beoogt dat mogelijk te maken door regionale leercentra in het leven te roepen, waar leraren, lerarenopleiders en professionals uit bedrijfsleven en overheid elkaar ontmoeten om met elkaar en van elkaar te leren.

In de afgelopen periode is een start gemaakt met de inrichting van het project. Met verschillende actoren (docenten, schoolleiders etc.) zijn brainstorm sessies georganiseerd over het ontwerp van de regionale leercentra. Deze hebben de naam *Heyy* gekregen. Ook zijn er op een Roermondse middelbare school *Seats2Meet* plekken gecreëerd waar docenten en ondernemers elkaar fysiek kunnen ontmoeten en met elkaar van gedachten wisselen. “*Heyy* dicht de kloof tussen school en samenleving onder meer door in scholen *Seats2Meet* te vestigen”, volgens één van de initiatiefnemers in *Citylife: wonen en werken in Roermond*. “We verwachten dat het nog meer gaat bruisen door met bedrijfsleven, gemeenten en instellingen in de scholen events te organiseren rondom nieuwe ontwikkelingen in de techniek, de cultuur en de zorg, waar we leraren en leerlingen nadrukkelijk bij betrekken.”



### Verspreiding

De EAL is het platform voor de stand van zaken, de ontwikkelingen en vernieuwingen in het Limburgse onderwijs. Het belangrijkste instrument is het persoonlijke contact tussen de betrokkenen: het daadwerkelijk elkaar ontmoeten om de dialoog te voeren over het onderwijs en de aansluiting op de arbeidsmarkt en te komen tot concrete projecten. Daarnaast is er echter ook een website en een webtijdschrift waarin informatie wordt verzameld en kennis wordt verspreid en wordt er gebruik gemaakt van sociale media zoals twitter (@EducAgLimburg). Naast de gesprekken met de partners in het Limburgse, worden er ook regelmatig gesprekken gevoerd met geïnteresseerden uit heel Nederland. Op deze manier verspreidt het principe van de EAL zich als een olievlek.

### Website en webtijdschrift

In april 2015 is de website van de EAL de lucht ingegaan ([educatieveagendalimburg.nl](http://educatieveagendalimburg.nl)) en is sinds mei 2015 het webtijdschrift van de EAL van start gegaan. De website vormt een bron van informatie en kennisuitwisseling, maar het webtijdschrift vormt het platform bij uitstek waar de diverse betrokken partijen elkaar kunnen vinden. In het webtijdschrift worden ervaringen, visies en kennisgedeelde door

leerkrachten, onderzoekers, schoolbestuurders, interne begeleiders, leerlingen, ouders, beleidsambtenaren en een ieder die betrokken is of zich betrokken voelt bij het Limburgse onderwijs en de aansluiting met de arbeidsmarkt.

Bijdragen kunnen bestaan uit resultaten van onderzoeken die in het Limburgse onderwijs plaatsvinden, cijfers die uit de OnderwijsMonitor naar voren komen, profielwerkstukken van leerlingen die over onderwijszaken gaan zoals een stuk van docente Maartje Janssen over soft skills of van lector Paul Hennissen over professionele leergemeenschappen of opiniestukken van politici zoals een stuk van gedeputeerden Hans Teunissen en Twan Beurskens over de Limburgse kenniseconomie. Kortom zaken die iemand opvallen in het onderwijs en waarover dialoog gevoerd wordt. , Maandelijks verschijnen er nieuwe bijdragen in het webtijdschrift. In september telde het tijdschrift 15 bijdragen.

In de komende periode wordt gezorgd voor een nog regelmatigere stroom aan bijdragen vanuit verschillende partijen. Dit hangt samen met het vergroten van de bekendheid van de EAL. Ook wordt gezorgd voor een regelmatige update over de behaalde resultaten en mogelijke aandachtspunten vanuit de grote en kleine innovatieprojecten in het Limburgse onderwijs.



## Media

De Educatieve Agenda Limburg is ook meerdere keren in het nieuws geweest en daarnaast zijn er artikelen verschenen over vraagstukken in het Limburgse onderwijs waaraan binnen de EAL aandacht wordt geschonken. Zo heeft dagblad *De Limburger* enkele keren aandacht besteed aan de KennisAs-projecten, en de Educatieve Agenda Limburg in het bijzonder.<sup>6</sup> En stonden er in 2014 bijdragen in over leerlingen die naar Vlaamse scholen gaan, over de aansluiting tussen het vmbo-onderwijs en de huidige arbeidsmarkt, ontwikkelingen voor 'zorgleerlingen' op scholen in de laatste jaren, de gevolgen van krimp voor scholen in Limburg, en over de relatie tussen dialect en zelfbeeld, waarbij gebruik is gemaakt van gegevens die binnen de EAL zijn verzameld.<sup>7</sup> In 2015 zijn bijdragen verschenen waarin misverstanden over schooladvies en eindtoets op een rij zijn gezet op basis van gegevens in Limburg en waarin aandacht wordt besteed aan de activiteiten die Limburgse scholen ondernemen in het kader van ontwikkeling van 21<sup>e</sup>-eeuwse vaardigheden.<sup>8</sup> *Vrij Nederland* plaatste in februari 2015 een interview met Paul Jungbluth, één van de betrokkenen bij de EAL, over het achterstandenbeleid in het onderwijs.<sup>9</sup> Redacteurs van het vaktijdschrift voor onderwijs *Didactief* hebben laatst een bezoek gebracht aan het

<sup>6</sup> Monique Evers, "Slimmer en gelukkiger" en "Miljoenen Limburgs Onderwijs", Dagblad De Limburger, 21 juni 2014.

<sup>7</sup> Daan de Hulster, Een kwestie van smaak, Dagblad De Limburger, 26 mei 2014.

Angela Janssens, Veertig jaar zorgen op school, Dagblad De Limburger, 30 juni 2014.

Marcel de Raef, Draai alle plannen Avonturijn terug, Dagblad De Limburger, 30 juni 2014.

Judith Houben, Sophianum moet eerst krimpen, Dagblad De Limburger, 1 juli 2014.

Ray Simoen, Is er ook werk na het vmbo? Dagblad De Limburger, 1 september 2014.

Leonie Cornips, Dialect en zelfbeeld, Dagblad de Limburger, 20 september 2014.

<sup>8</sup> Lex Borghans en Trudie Schils, Vijf misverstanden over eindtoets en schooladvies op een rij, Dagblad De Limburger, 14 april 2015.

Monique Evers en Josette Mulders, Stop eens wat meer in je rugzak, Dagblad De Limburger 13 april 2015.

<sup>9</sup> Paul Jungbluth over de prijs van zwak onderwijs, Vrij Nederland, 28 februari 2015, pagina 32-37.

projectbureau van de EAL en komen binnenkort met een reportage over de activiteiten. Zeer recent is er naar aanleiding van de begrotingsplannen die op Prinsjesdag zijn gepresenteerd een stukje geschreven door Karien Coppens en Lex Borghans in Economisch Statistische Berichten over de gevolgen voor het jonge kind waarbij gebruik gemaakt is van gegevens uit de OnderwijsMonitor Limburg.<sup>10</sup>

### **Spread the news**

Niet alleen binnen Limburg, ook in de rest van Nederland begint het nieuws over de EAL zich te verspreiden. Afgelopen jaar is er door een aantal instellingen en groepen in ons land interesse getoond in het model van de EAL, waaronder door de Gemeente Rotterdam, het NRO, COOL en vanuit politiek Den Haag. Zo heeft staatssecretaris Dekker een aantal scholen in Roermond bezocht om met leerlingen, docenten en onderzoekers te praten over diagnostisch toetsen, heeft het PvdA-kamerlid Mohammed Mohandis een werkbezoek gebracht aan de Chemelot Campus en sprak daar met projectleiders van de EAL en is met Minister Bussemaker over de samenwerking binnen de EAL gesproken tijdens de HO Tour. Tevens is op de Kennismarkt van het Ministerie van OCW in Den Haag is een gezamenlijke presentatie gegeven door leerkrachten, beleidsmedewerkers van de Provincie en onderzoekers. Hierbij is benadrukt dat dialoog steeds de sleutel moet zijn om elkaar te kunnen begrijpen en te kunnen samenwerken. De samenwerking zoals die binnen de EAL op grote regionale schaal plaatsvindt tussen instellingen in onderwijs en onderzoek en vanuit verschillende onderwijssectoren waarbij dataverzameling en kwantitatieve analyse gecombineerd worden met een uitgebreide dialoog en projecten vindt men een voorbeeld voor waar men landelijk naar op zoek is. Toch lijkt dit elders vooralsnog minder goed van de grond te komen. De conclusie van de voorzitter was dan ook "Limburg loopt voorop".

Ook internationaal is er interesse in het model van de EAL, waarbij we samen met de Universiteit van Tübingen en de Universiteit van Leuven die vergelijkbare programma's kennen van gedachten wisselen.

### **EAL als startpunt**

Het afgelopen jaar zijn diverse nieuwe projecten opgestart waarbij de EAL als aanjager heeft gefungeerd, of die in het verlengde van de EAL liggen. Concrete projecten waarbij teams binnen de EAL zijn gevormd om vragen te beantwoorden die zijn ingediend bij het NRO of andere subsidiegevers zijn projecten naar de effectiviteit van gedifferentieerd leren in het vo, het opsporen van excellente leerlingen in het po, groepsdoorbrekend werken in het basisonderwijs, de relatie tussen bewegen en leerprestaties en overgangen in het stelsel. Enkele daarvan zijn succesvol gehonoreerd en worden momenteel uitgevoerd. Projecten in het verlengde van de EAL betreffen onder andere het meten van de kwaliteit van leraren (samen met de Inspectie van het Onderwijs), de invoering van een diagnostisch tussentijdse toets in het vo (samen met het Ministerie van OCW, Universiteit van Twente en CvTE), strategisch gedrag onder scholen in het po (samen met ITS Nijmegen) en het flankerend onderzoek bij de pilot tweetalig primair onderwijs (samen met ITS, het Expertisecentrum Nederlands, Radboud Universiteit Nijmegen en Universiteit Utrecht).

Daarnaast zijn er een aantal onderzoeksprojecten op de Universiteit Maastricht gestart, die direct gerelateerd zijn aan de EAL. Deze onderzoeken gaan over thema's als talentontwikkeling op middelbare scholen, de motivaties van schooldirecteuren voor het doorvoeren van veranderingen op de eigen school, schoolkeuze in het basis- en middelbaar onderwijs, verschillen tussen en voorspellende waarde van advies en eindtoets basisonderwijs, excellentie, overgangen in het onderwijs, de relatie tussen socio-economische achtergrond en toetsresultaten en de invloed van meer keuzevrijheid in toetsen op

---

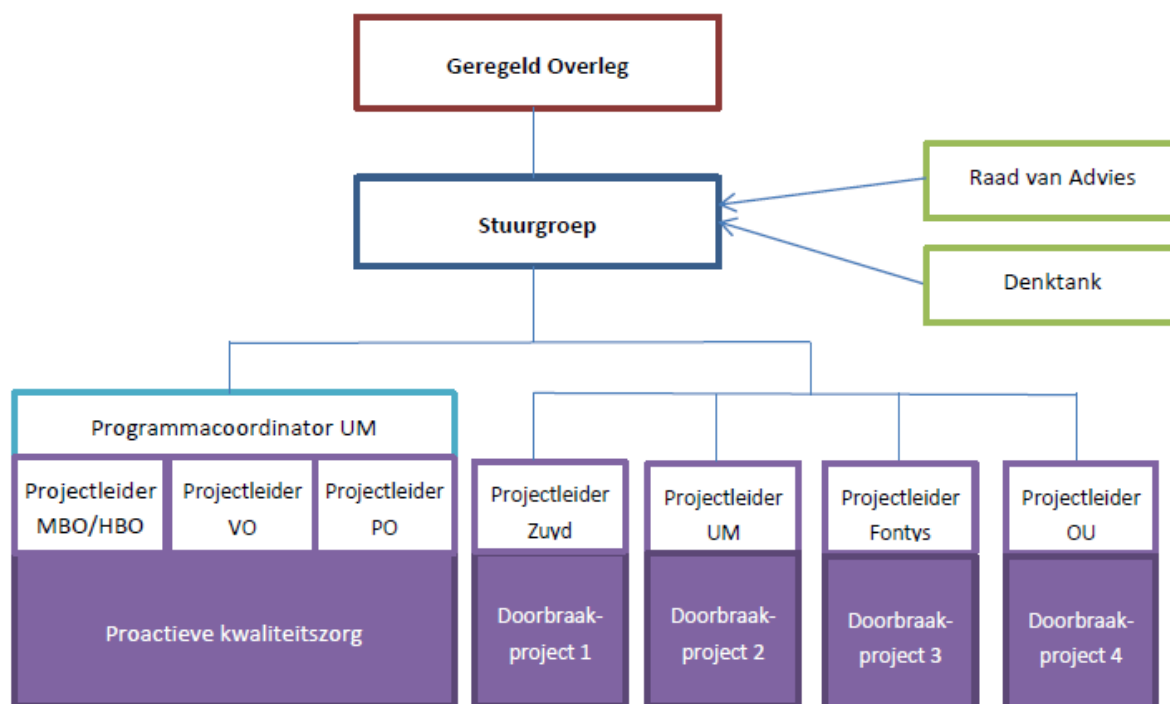
<sup>10</sup> Lex Borghans en Karien Coppens, Kind of arbeidsmarkt?, Economisch Statistische Berichten, Jrg 100 (4718), 24 september 2015.

prestaties. Deze onderzoeken worden in beginsel uitgevoerd op de universiteit, bijvoorbeeld als onderdeel van een aio-traject, maar tussentijdse resultaten worden steeds met mensen uit de onderwijspraktijk en -beleid besproken.

## Governance

Om te zorgen voor een goede stroomlijning van het beheer en de verantwoording van de EAL, en voor een continue dialoog tussen de penvoerder en de Provincie Limburg, is de governance structuur voor de EAL als volgt ingericht:

Figuur 2: Governance structuur EAL



Het Geregeld Overleg waarin het college van bestuur van de penvoerder (UM) en de Provincie zijn vertegenwoordigd, monitort de voortgang van de EAL. Het Geregeld Overleg bespreekt jaarlijks de voortgangsrapportage en jaarplannen op strategisch niveau. In oktober 2015 heeft dit overleg voor de eerste keer plaats gevonden. De Raad van Advies geeft onafhankelijk, inhoudelijk advies aan de stuurgroep over de manier waarop de resultaat- en inspanningsverplichtingen gerealiseerd zouden moeten/kunnen worden. Deze Raad van Advies bestaat uit één onafhankelijke inhoudsdeskundige, welke door de Provincie en de Penvoerder gezamenlijk wordt benoemd. Mogelijke kandidaten voor deze functie worden op het eerste Geregeld Overleg in oktober 2015 besproken.

De stuurgroep bestaat uit één medewerker van elke deelnemende kennisinstelling, één vertegenwoordiger van de besturen voor elke onderwijssector (po, vo en mbo), de programmacoördinator en een vertegenwoordiger van de Provincie Limburg. Deze laatste heeft een adviserende, en geen besluitvormende, rol. Naast de ambtelijke verantwoordelijkheden zoals het opstellen van voortgangsrapportages en jaarplannen agendeert de stuurgroep belangrijke thema's in het Limburgse onderwijs. Daarbij ontleent ze input aan thematisch ingerichte denktanks. De stuurgroep komt eens per twee maanden samen om de koers van de EAL te bepalen.



De programmacoördinator bewaakt de continuïteit van de EAL als geheel en van de verschillende activiteiten daarbinnen. De programmacoördinator informeert zich over de voortgang van de activiteiten binnen de verschillende projecten en de proactieve kwaliteitszorg, informeert de rest van de stuurgroep en zorgt voor onderlinge afstemming van de verschillende programmaonderdelen. De programmacoördinator wordt daarbij direct ondersteund door de drie projectleiders voor de onderwijssectoren.

Naast deze governance structuur wordt momenteel gewerkt aan een consortiumovereenkomst waarin de partners van het samenwerkingsverband zijn opgenomen en waarin de rechten en verplichtingen worden vastgelegd.